

местов; эксплуатировать коллектор при взытии и его полостна исторонних твёрдых пред-

-использовать запасные части, не согласованные с разработчиком;

-эксплуатировать коллектор с просроченной датой периодических испытаний;

6.1. Выбор коллектора должен осуществляться специалистами, имеющими не-обусловную квалификацию, а ответственность за требованиях преедстоят доверенности.

6.2. Коллекторы могут монтироваться в любом монтажном положении;

6.3. Для монтажа каждой из коллекторов (устройства коллектор) следует выбирать их между собой с помощью реальных лутунных изделий, учитывая соединения сантехнических типов с уплотнителем ластой или специальной втулкой;

6.4. При создании коллекторных сборок (модулей) следует руководствоваться указаниями по монтажу коллекторных модулей;

6.5. При установке коллекторов или коллекторных модулей и коллекторных панелей следует руководствоваться указаниями по монтажу коллекторных панелей;

#### 7. Гарантийные обязательства

7.1. Производителем-продавец гарантирует соответствие параметров технического требования и требованиям безопасности в течение гарантийного срока при соблюдении потребителя условий транспортировки, хранения, монтажа и эксплуатации;

7.2. Гарантийный срок эксплуатации и хранения коллекторов составляет - 24 (двадцать четыре) месяца со дня продажи в соответствии с товарно-участными документами;

7.3. Гарантия распространяется на все дефекты, возникшие по вине производителя-продавца и/или предприятия-продавца;

7.4. Средний срок службы коллекторов при соблюдении потребителем требований, указанных в техническом паспорте составляет 10 лет со дня передачи продукции потребителю;

7.5. По вопросам рекламаций и претензий к качеству изделий и нормам гарантийного срока обращайтесь в офис ООО «Апогей» по адресу: г. Москва, Чернышевский проезд, дом 3, телефон: факс: (7495) 652-72-67;

Для рассмотрения претензий по качеству продукции, должен представлять следующие документы:

а) Заявление в произвольной форме, в котором указывается:

- название организации или Ф.И.О. покупателя, фактический адрес и контактные телефоны;

- название и адрес организации, производившей монтаж;

- описание параметров системы, в которой использована продукция;

- краткое описание дефектов;

б) Документ, подтверждающий покупку изделия (товарная накладная, товарный чек) и/или его копии;

в) Акт гарантийного испытания системы, в которой использовалась продукция, и/или его копии;

г) Технический паспорт изделия с отметкой о продаже;

#### 8. Сведения об изготовителе

Имя: ООО «Апогей», 107241, г. Москва, Чернышевский проезд, 3;

Телефон-факс: (495) 466-56-86, 652-72-67;

#### 9. Сведения о сертификации

Растрационная номер сертификата соответствия: №ЮСС.В.1.А.199.106215

Срок действия с 18.03.2016 г. по 07.03.2019 г.

Номер сертификата соответствия: №2065136

Экспертное заключение №553 от 15 марта 2016 года.



«А П О Г Е Й»

Общество с ограниченной  
Ответственностью



## Коллекторы латунные «Апогей»

распределительные для систем  
водяного отопления и водоснабже-  
ния КЛА 25(01-13).050(100)-1-Н15(20);  
КЛА 32(01-13).050(100)-1-Н15(20).

Паспорт

# 1. Назначение

1.1. Коллекторы могут использоваться на трубопроводах систем холодного (в том числе питьевого) и горячего водоснабжения, отопления, а также на технических трубопроводах транспортирующих жидкости, не агрессивные к материалам элементов коллекторов.

2. Условные обозначения коллекторов

2.1. Коллекторы маркируются следующим образом:



0. КЛА 3205.050-1

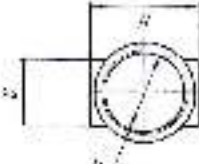
Коллектор литейный «Алюгойд»

1. КЛА 3205.050-1 Размер присоединительной резьбы

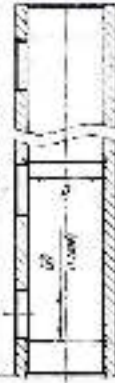
Обозначение G

25 G1"

32 G1 1/4"



2. КЛА 3205.050-1 Количество отверстий с одной стороны равно от 1 до 13



3. КЛА 3205.050-1 Расстояние по диаметру между выходными отверстиями

Обозначение L, мм

50

100



4. КЛА 3202.050-1 Исполнение

Отверстия только с одной стороны

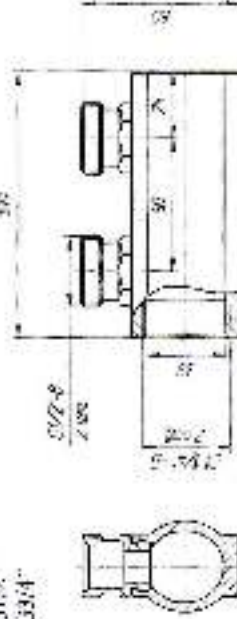
5. КЛА 3202.050-1-HIS Коллектор с штифтами и муфтами

Обозначение HIS

1120

Резьба G1 1/2"

G3/4"



# Таблица 1

Наименование гидроколлектора	Значение параметра
Номинальные параметры	1,6 бар (максимальное рабочее давление) / 1,0 м³/час (максимальный расход)
Материал изготовления	алюминий
Материал корпуса и крышки	алюминий
Материал резьбы	сталь
Материал деталей	сталь, алюминий
Материал уплотнительных элементов	резиновая прокладка
Материал крепежных элементов	сталь
Материал изоляционного слоя	резиновая прокладка
Материал изоляционного слоя	резиновая прокладка
Материал изоляционного слоя	резиновая прокладка
Материал изоляционного слоя	резиновая прокладка
Материал изоляционного слоя	резиновая прокладка

4. Комплект поставки, маркировка и утилизация

4.1. В комплект поставки входят:

- коллектор;
- паспорт.

4.2. На коллекторе нанесены маркировки:

- товарный знак фирмы;
- условный проход;
- величина рабочего давления;
- величина номинального рабочего давления;

4.3. Масса упаковки, масса нетто и масса брутто (в зависимости от типа документа):

5. Свидетельство и приемы и упаковка

Коллектор литейный «Алюгойд» изготовлен по ТУ 3799-007-32914871-2016, выполнен в соответствии с требованиями технических документов и предназначен для эксплуатации.

# Штамп ОТК



Утилизация

Пошагово распиновка корпуса

6. Технические данные, требования к хранению, монтажу и эксплуатации.

6.1. Коллекторы должны храниться в упаковке производителя-изготовителя, защищенной от влаги и пыли. Коллекторы должны храниться в упаковке производителя-изготовителя, защищенной от влаги и пыли. Коллекторы должны храниться в упаковке производителя-изготовителя, защищенной от влаги и пыли.

6.2. При монтаже коллектора должны использоваться в указанных производителем инструментах, указанных в техническом документе. При монтаже коллектора должны использоваться в указанных производителем инструментах, указанных в техническом документе.

6.3. Коллекторы должны использоваться в соответствии с условиями эксплуатации. Коллекторы должны использоваться в соответствии с условиями эксплуатации.

6.4. При эксплуатации коллектора должны использоваться в указанных производителем инструментах, указанных в техническом документе. При эксплуатации коллектора должны использоваться в указанных производителем инструментах, указанных в техническом документе.

6.5. Для обеспечения безопасности эксплуатации, обслуживания и ремонта коллекторов требуется:

- производить установку коллектора в соответствии с требованиями паспорта;
- производить установку коллектора в соответствии с требованиями паспорта;
- производить установку коллектора в соответствии с требованиями паспорта;
- производить установку коллектора в соответствии с требованиями паспорта;

3. Основные параметры и характеристики

3.1. Основные технические характеристики коллекторов литейных «Алюгойд» соответствуют требованиям технических документов и предназначены для эксплуатации в соответствии с требованиями технических документов.